

EXPOSICIÓN RETROSPECTIVA

GUILLERMO GONZÁLEZ

Un hallazgo



El beso, de la serie *Ella* (detalle)
1973
Linóleo
51 x 34 cm

galería **méxico antiguo**





Peregrinación (detalle)

1984

Linóleo

160 x 24 cm

Culminando un proyecto de investigación y rescate de más de dos años de trabajo, **Galería México Antiguo** presenta la primera muestra retrospectiva de la obra –que abarca casi cinco décadas– del artista mexicano **Guillermo González**, quien desarrolló un cuerpo de obra entre las décadas de 1950 y 2000 en el cual –entre la pintura, el dibujo y otras técnicas que exploró– destaca la gráfica, en la que muestra una gran inteligencia de la potencia visual de los claroscuros y nos confronta con imágenes poderosas y un estilo rico en referencias pero intensamente personal.

galería **méxico antiguo**



VISTAS DEL MONTAJE





"durante su vida realizó un cuerpo de obra vasto pero compacto que incluye el dibujo y la pintura en el que sobresale la gráfica. A lo largo de su obra, González realizó cuidadosas composiciones y una elegante abstracción de las formas y los claroscuros".

Cada cierto tiempo, muy esporádicamente, se dan pequeños milagros, como el descubrimiento de la obra de un gran realizador: un hallazgo, como sin duda lo es Guillermo González

Cuando se conoce por primera vez la obra de un creador desconocido casi por completo, la emoción es aún mayor, se convierte en el hallazgo colectivo de un tesoro. Así resulta el encuentro con el trabajo de Guillermo González

Así resulta el encuentro con el trabajo de Guillermo González (1929-2013), quien durante su vida realizó un cuerpo de obra vasto pero compacto que incluye el dibujo y la pintura en el que sobresale la gráfica. A lo largo de su obra, González realizó cuidadosas composiciones y una elegante abstracción de las formas y los claroscuros, cuya riqueza narrativa y dramática se acentúa con la revisión constante de temáticas como las relaciones de pareja, la religión y la angustia existencial.

En la gráfica, González revela una profunda inteligencia del dibujo y la composición, así como de la potencia dramática de los juegos volumétricos de forma y contraforma que el claroscuro ofrece. El monocromo abunda en su producción, sin embargo, sus aproximaciones al color muestran una paleta cromática poderosa y emotiva, como los óleos de su última etapa: piezas de un colorido vibrante casi naïve, como contrapunto al dramatismo de la gráfica de su etapa inicial.

Guillermo veía con escepticismo y desconfianza —incluso cinismo— a las instituciones, y detestaba ser el centro de la atención. Se definía como tímido, y tal vez se encuentre en la combinación de estas características la razón por la que su obra no haya sido objeto de especial atención —hasta ahora.

Culminando un proyecto de investigación y rescate de más de dos años de trabajo, en colaboración con los herederos del artista, Galería México Antiguo presenta la primera muestra retrospectiva de su obra —que abarca casi cinco décadas— de este creador, quien nos confronta con imágenes poderosas y un estilo rico en referencias pero intensamente personal.

Cada cierto tiempo, muy esporádicamente, se dan pequeños milagros, como el descubrimiento de la obra de un gran realizador: un hallazgo, como sin duda lo es Guillermo González.

Adriana Flores y Andrés Gómez Servín

VISTAS DEL MONTAJE



SEMBLANZA BIOGRÁFICA DE GUILLERMO GONZÁLEZ



Guillermo González nació en la Ciudad de México en 1929, marcado por su ascendencia de padre judío y madre mexicana, quien lo registra como González dejando fuera su apellido original, Brandenstein.

En 1950 comenzó su formación como arquitecto, lo que le permitió trabajar con Mario J. Pani. Ese mismo año, de manera autodidacta se introdujo en las diferentes técnicas de grabado en el Centro de Arte Contemporáneo en la Ciudad de México, instruido por Mariano Paredes Limón. Dos años más tarde presentó su primera exposición individual con *Viacrucis* (1952), serie de grabados al linóleo que develan su temprano talento y una estética inclinada por el geometrismo de los cuerpos enfatizado por el dramatismo del monocromo de la gráfica.

En 1956 contrajo matrimonio con Edna Hidalgo y comenzó a trabajar en el periódico *El Zócalo* como ilustrador de viñetas en la sección humorística bajo el seudónimo *Samsa*. Tan solo dos años más tarde, presentó su primera exposición individual de pintura al óleo, en la Universidad Veracruzana de Xalapa, Veracruz, en la que impartió clases en la facultad de arquitectura durante los siguientes cuatro años.

En 1961 regresó a la Ciudad de México para trabajar en el Comité Administrador

del Programa Federal de Construcción de Escuelas (CAPFCE) donde le es asignada la construcción de murales en alto y bajo relieve y mosaicos venecianos para escuelas primarias en diferentes estados como Hidalgo, Durango y Aguascalientes, ciudad donde realiza la construcción de la fachada del Templo del Señor de los Rayos.

De 1973 a 1984 trabajó en la creación de lo que él denominó como *Grafías Narrativas*, que consiste en una secuencia de imágenes grabadas en madera y linóleo con las que el artista cuenta una historia (sin recurrir a textos) produciendo una imagen global en vez de pequeñas anécdotas, según lo afirma en una de sus entrevistas. De esta manera, realiza *Ella* (1973), serie de veintiséis grabados que sobresalen por la composición desencarnada y emotiva que imprimió en cada escena. Dicha obra atrajo la atención de diferentes personalidades del arte, entre ellas la del historiador Teddy Brunius, quien le propuso exponer esta pieza en una galería de arte en Upsala, Suecia. De igual forma, la serie fue expuesta en diferentes instancias culturales en los estados de Nuevo León, Jalisco y Puebla. Para finales de los setenta, tras la ruptura con Edna Hidalgo, González contrae matrimonio con Cielita Archundia, quien influyó su última etapa de producción.

En mediados de la década de los ochenta realiza dos series más de sus grafías narrativas; *Peregrinación* (1984), secuencia de doce grabados en linóleo que plasman el andar del hombre motivado por la fe al encuentro de sus miserias o de un milagro que lo redima, y *Richter 8.5* (1988) donde retrata los horrores padecidos a raíz del sismo de 1985.

A la par de su producción gráfica, González continuó pintando al óleo, en menor cantidad pero de manera constante. En su producción más temprana, es notable la influencia de las vanguardias europeas, Edvard Munch como uno de sus grandes referentes. Sin embargo, en su producción de principios de milenio, el genio de Guillermo se ve mucho más sosegado y su trazo afectado tras dedicar fervorosamente su tiempo y compañía al cuidado de Cielita, quien enfermó de Alzheimer, condición que la dejó el resto de sus días postrada en cama. Tras esta experiencia y la noticia de un cáncer que tomaría su vida, González decide pasar sus últimos días en compañía de su familia, hasta enero de 2013, fecha de su fallecimiento.

Adriana Flores



VISTAS DEL MONTAJE



VISTAS DEL MONTAJE





La exposición **Guillermo González Un hallazgo** es el resultado de dos años de rescate e investigación realizados por la **Galería México Antiguo**, y está diseñada con la intención de que pueda realizarse en otros ámbitos expositivos, como museos, casas de cultura, galerías u otros espacios.

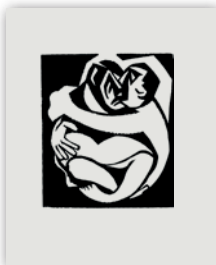
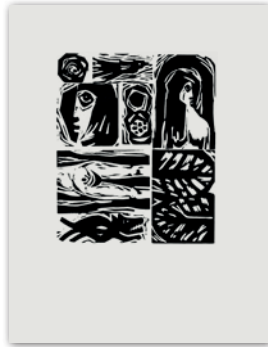
La muestra está constituida por los siguientes grupos de obra:

- La serie *Ella*, formada por 26 grabados a dos tintas, de 51 × 34 cm.
- La serie *Viacrucis*, grabados monocromáticos de 14 piezas de 34 × 51
- Una selección de entre 30 y 40 piezas de gráfica sobre papel o madera en formatos medianos o pequeños.
- Una selección de entre 6 y 10 pinturas (principalmente al óleo) de formato mediano.

Además, se presenta una recopilación de documentos históricos, tanto biográficos (documentos de identidad, fotografías) como profesionales (menciones en prensa, folletos / invitaciones de exposiciones), que pueden mostrarse tanto en muro como en mesas o gabinetes.

La muestra ocupa un área aproximada de 100 m².

EDICIONES



Como complemento a la exposición **Guillermo González Un hallazgo**, **Galería México Antiguo** realizó una edición de reproducciones de algunas de las obras más memorables del artista, las cuales están disponibles a la venta para el público en general.

Estas reproducciones, realizadas con materias primas y procesos de alta calidad, cuentan con la aprobación de los herederos de Guillermo González, y fueron producidas en ediciones limitadas que incluyen certificados de autenticidad. Algunas de las piezas fueron impresas en serigrafía de una o dos tintas y grabado en bajo relieve, mientras que otras se realizaron con impresión fotográfica por medio de inyección de tinta.

Además, se confeccionaron dos modelos de bolsa tote, en manta de algodón crudo y azul marino, en una edición de 50 piezas.

Contamos con un catálogo detallado, previa solicitud.



Es un proyecto emergente, fundado en 2017, ubicado en la Av. Mazatlán 159 en la colonia Condesa. En un espacio de dos niveles se despliegan obras que son el foco de nuestras inquietudes.

En la planta baja se exhiben y venden artesanías mexicanas y piezas de otras culturas cuidadosamente seleccionadas, de muy diversos estilos y técnicas de realización de alta calidad como común denominador. Nuestra intención es que el espectador se conecte con expresiones arte popular y que el artesano siga sustentando su quehacer. Nos importa promover colectivos de artesanos que tienen un estilo y características que los identifican, como la cerámica de Mata Ortiz o los bruñidos de Huajuapán, Oaxaca.

El segundo nivel es un espacio de exhibición que busca rescatar y mostrar expresiones artísticas que van desde lo tradicional -como la cerámica del maestro oaxaqueño José Luis García- hasta lo contemporáneo, como el proyecto de fotografía urbana de Pablo Sierra, pasando por la muestra permanente de la colección de cartografía antigua mexicana y de mineralogía.

GUILLERMO GONZÁLEZ

Un hallazgo

Créditos

Dirección

Gonzalo Infante

Curaduría

Adriana Flores

Andrés Gómez Servín

Montaje museográfico

Saúl Villasante

Montaje

Luis Domínguez, Beto Macías,

Juan Cardelas, Nimrod Hernández

Lindoro Bartolón, Manuel Durán

Personal administrativo

Alejandra Badillo

Lydia Pérez

Enmarcados

Jesús González, Casa Jacobo

Agradecemos el apoyo de: **Edna Hidalgo,**

Familia González, Perla Krauze y Toni Ferreira.

Galería México Antiguo

Av. Mazatlán 159

Colonia Condesa

Cuauhtémoc, Ciudad de México

<http://mexicoantiguo.com.mx>

<https://www.artsy.net/galeria-mexico-antiguo>

Facebook: @galeriamexicoantiguo/

Instagram: @galeria.mexico.antiguo

info@mexicoantiguo.com.mx

52 1 (55) 4432 1159

galería **méxico antiguo**

